

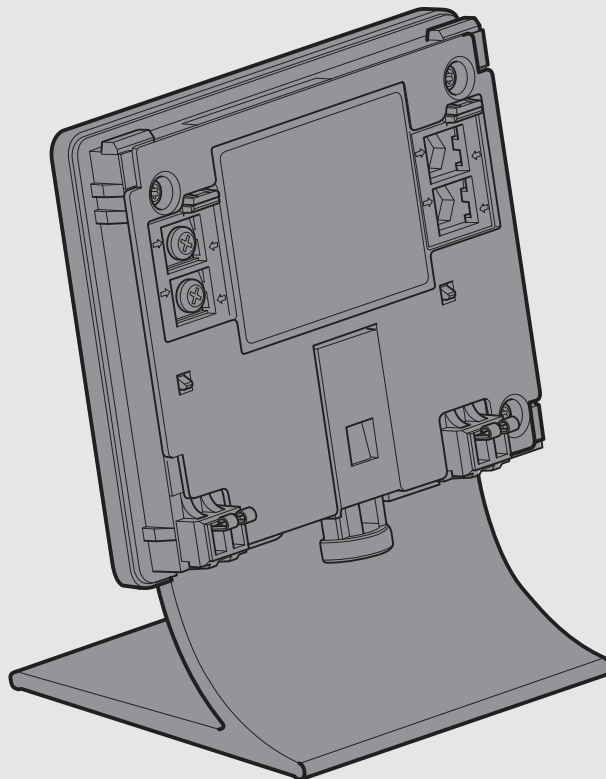


**BOSCH**

Instrucciones de instalación y de uso

## Soporte de mesa

DS-1



## Índice

<b>1</b>	<b>Explicación de símbolos e indicaciones de seguridad</b>	<b>2</b>
1.1	Explicación de los símbolos	2
1.2	Indicaciones de seguridad	2
<b>2</b>	<b>Protección del ambiente/Eliminación</b>	<b>2</b>
<b>3</b>	<b>Datos sobre el producto</b>	<b>2</b>
3.1	Declaración de conformidad (Europa)	2
3.2	Descripción del producto	2
3.3	Empleo	3
3.4	Vista general del producto	3
3.5	Datos técnicos	3
<b>4</b>	<b>Instalación</b>	<b>3</b>
4.1	Instalación	3
4.2	Instalar el software	4
4.3	Desmontar EasyControl	4
<b>5</b>	<b>Puesta en funcionamiento</b>	<b>4</b>
<b>6</b>	<b>Averías</b>	<b>4</b>

## 1 Explicación de símbolos e indicaciones de seguridad

### 1.1 Explicación de los símbolos

#### Advertencias

En las advertencias, las palabras de señalización indican el tipo y la gravedad de las consecuencias que conlleva la inobservancia de las medidas de seguridad indicadas para evitar riesgos.

Las siguientes palabras de señalización están definidas y pueden utilizarse en el presente documento:



#### PELIGRO:

**PELIGRO** significa que pueden haber daños personales graves.



#### ADVERTENCIA:

**ADVERTENCIA** advierte sobre la posibilidad de que se produzcan daños personales de graves a mortales.



#### ATENCIÓN:

**ATENCIÓN** indica que pueden producirse daños personales de leves a moderados.

#### AVISO:

**AVISO** significa que puede haber daños materiales.

#### Información importante



La información importante que no conlleve riesgos personales o materiales se indicará con el símbolo que se muestra a continuación.

#### Otros símbolos

Símbolo	Significado
▶	Procedimiento
→	Referencia cruzada a otro punto del documento
•	Enumeración/punto de la lista
–	Enumeración/punto de la lista (2º. nivel)

Tab. 1

### 1.2 Indicaciones de seguridad

#### AVISO:

#### Avería por conexión incorrecta.

Una conexión inadecuada de este producto puede causar la avería del aparato.

- ▶ Utilizar exclusivamente piezas de repuesto originales o las que constan en el volumen de suministro.

## 2 Protección del ambiente/Eliminación

La protección del medio ambiente es uno de los principios empresariales del grupo Bosch.

La calidad de los productos, la productividad y la protección del medio ambiente representan para nosotros objetivos del mismo rango. Las leyes y los reglamentos para la protección del medio ambiente son respetados de forma estricta.

Para la protección del medio ambiente utilizamos la mejor técnica y los mejores materiales posibles considerando los puntos de vista económicos.

#### Embalaje

En el embalaje seguimos los sistemas de reciclaje específicos de cada país, ofreciendo un óptimo reciclado.

Todos los materiales de embalaje utilizados son compatibles con el medio ambiente y recuperables.

#### Aparatos usados eléctricos y electrónicos



Los aparatos eléctricos y electrónicos inservibles deben separarse para su eliminación y reutilizarlos de acuerdo con el medio ambiente (Directiva Europea de Residuos de aparatos eléctricos y electrónicos).

Utilice los sistemas de almacenamiento y colecta para la eliminación de residuos de aparatos eléctricos y electrónicos.

No tirar las baterías en la basura de casa. Las baterías usadas deben eliminarse en sistemas recolectores locales.

## 3 Datos sobre el producto

### 3.1 Declaración de conformidad (Europa)



La construcción y el funcionamiento de este producto cumplen con las directivas europeas, así como con los requisitos complementarios nacionales. La conformidad queda probada con el marcado CE.

Puede solicitar la declaración de conformidad del producto. Para ello, diríjase a la dirección que se encuentra en la página posterior de estas instrucciones.

### 3.2 Descripción del producto

Con el soporte de mesa DS-1, se puede montar el EasyControl junto con el "Control Key" en cualquier lugar de la casa. Para el montaje sólo es necesario contar con una conexión 230 V.

### 3.3 Empleo

El producto ha sido desarrollado únicamente para usarlo junto con el EasyControl y un generador de calor con un "Control Key".



El "Control Key" - el módulo de comunicación en el generador de calor - no es parte del volumen de suministro. El soporte de mesa sólo funciona junto con el "Control Key".

- ▶ Cumplir con las indicaciones de seguridad y con las demás indicaciones presentadas en este manual así como en la app EasyControl para garantizar que se haya ajustado correctamente el producto.
- ▶ Tener en cuenta los datos técnicos.
- ▶ Evitar altas temperaturas, humedad y un entorno con mucho polvo en suspensión (→ fig. 2).
- ▶ No realizar modificaciones en el producto.

### 3.4 Vista general del producto

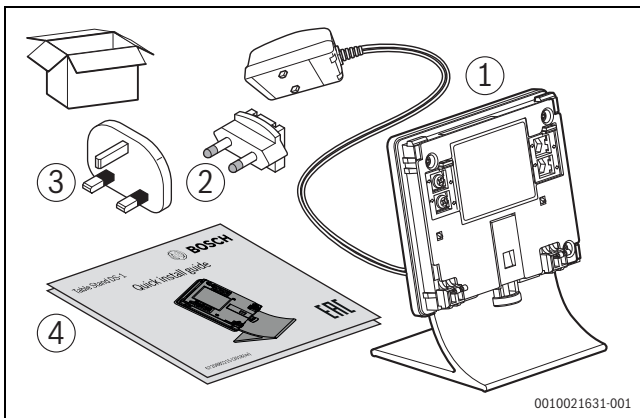


Fig. 1 Volumen de suministro

- [1] Soporte de mesa
- [2] Toma de corriente
- [3] Toma de corriente UK
- [4] Manual de instalación breve

### 3.5 Datos técnicos

Modelo	DS-1
Fuente de alimentación	100–240 V <sub>AC</sub> (50/60 Hz)
Tensión de salida	14,3–16,0 V <sub>DC</sub>
Máx. consumo de potencia	4,5 W
Clase de protección	IP20
Temperatura ambiente	De 0 °C a 45 °C
Humedad relativa del aire	10% hasta 90%
Dimensiones (anchura × altura × profundidad)	86 mm × 96 mm × 64 mm
Peso	200 g

Tab. 2

## 4 Instalación

A fin de poder utilizar el EasyControl en el soporte de mesa, es necesario equipar el generador de calor con un "Control Key".

### Emplazamiento del EasyControl

Una habitación de referencia es una habitación (por ejemplo la sala), en la que se mide la temperatura. La temperatura de la habitación es representativa para la casa completa. A la vez, la habitación de referencia es la

habitación en la que las personas se encuentran durante la mayor parte del día.

En caso de utilizar una regulación a través de la temperatura exterior, no es necesario colocar el regulador en la habitación de referencia.

- ▶ Instalar preferentemente el EasyControl en la habitación de referencia.
- ▶ Asegurarse de haber suficiente distancia alrededor del EasyControl.

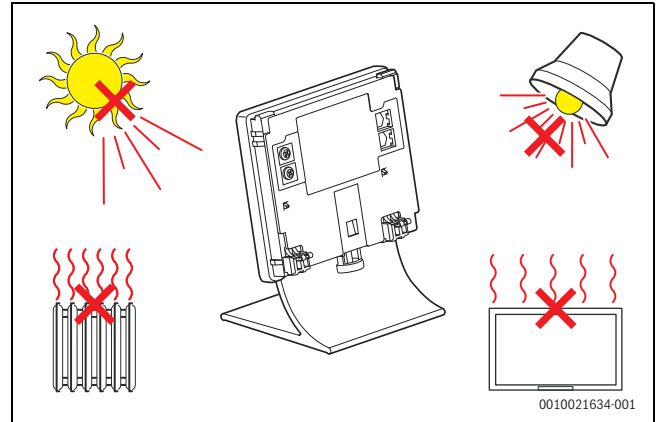


Fig. 2 Instalar el soporte de mesa, criterios

### 4.1 Instalación

- ▶ Colocar la toma de corriente adecuada en el adaptador [1].

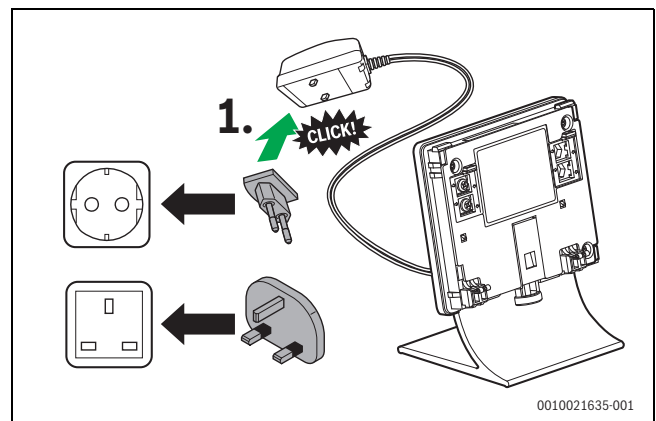


Fig. 3 Colocar la toma de corriente

### Montar EasyControl

- ▶ Enganchar el EasyControl en la parte posterior en los puntos de sujeción [1].
- ▶ Empujar el EasyControl en la parte inferior contra el soporte de mesa hasta que suene un "clik" [2]. El EasyControl está bloqueado.
- ▶ Colocar la toma de corriente en el enchufe [3].

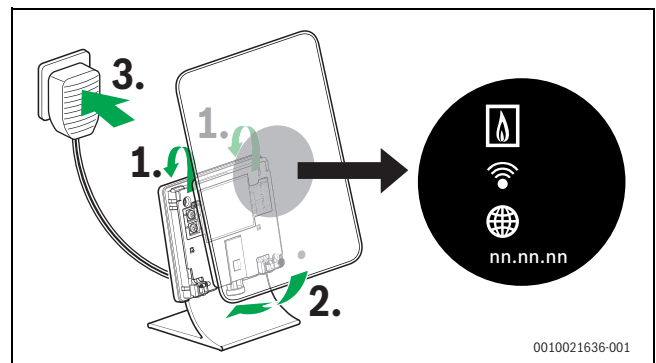


Fig. 4 Montar EasyControl

## 4.2 Instalar el software

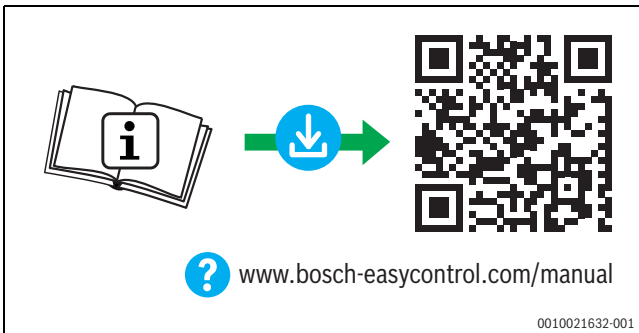


Fig. 5 Manual weblink

- Tener en cuenta que se haya instalado exitosamente tanto el EasyControl como la app EasyControl.



Fig. 6 Aplicaciones weblink

## 4.3 Desmontar EasyControl

- Desbloquear EasyControl pulsando la tecla de desbloqueo [1].
- Levantar un poco el EasyControl y retirarlo [2].

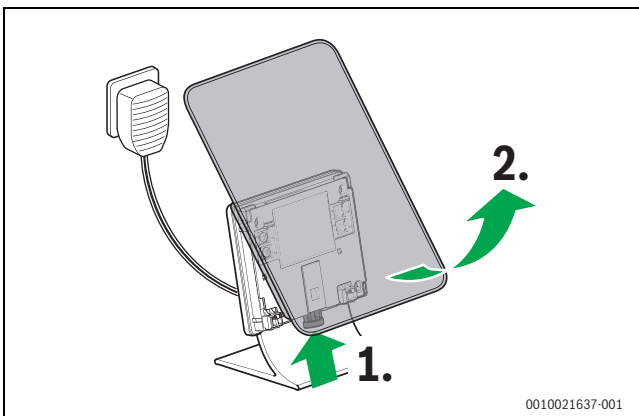


Fig. 7 Desmontar EasyControl

## 5 Puesta en funcionamiento

Después del montaje en el soporte de mesa, se puede activar el EasyControl según el manual EasyControl. Para ello se establece un enlace inalámbrico entre el EasyControl y el "Control Key" del generador de calor mediante la app EasyControl.

## 6 Averías

Error	Medida
La pantalla táctil no funciona.	<ul style="list-style-type: none"> <li>• Comprobar si el EasyControl haya encajado correctamente en el soporte de mesa.</li> <li>• Sin alimentación eléctrica; intentar otro enchufe.</li> <li>• Unidad de alimentación defectuosa, sustituir unidad de alimentación.</li> </ul>
El EasyControl en el soporte de mesa no establece una conexión con el generador de calor.	¿Está conectado y funcionando el generador de calor del "Control Key"? Véanse las instrucciones EasyControl y "Control Key".

Tab. 3

[www.bosch-easycontrol.com](http://www.bosch-easycontrol.com)

